

Reproduktion der Teichfledermaus, *Myotis dasycneme* (Boie, 1825), in Mecklenburg-Vorpommern

Von RALPH LABES, Schwerin

Mit 2 Abbildungen

Die Teichfledermaus, *M. dasycneme*, ist in der Fledermausfauna Mitteleuropas ein „altes“ Element (BAUER 1987). Als arboreales Faunenelement gehörte die Art zu den ausgesprochenen Raritäten in den östlichen Ländern Deutschlands (HAENSEL 1987).

Wir konnten 1987 durch die Funde von 4 Tieren in und bei Schwerin (MTB 2334 u. 2434) belegen, daß diese Fledermausart das Schweriner Seengebiet durchwandert (LABES 1989 a,b).

Der Aufenthalt eines weiteren ♂ von *M. dasycneme* am 9.VI.1989 in einem FS-1 Fledermauskasten bei der Brahlstorfer Hütte, Kr. Schwerin-Land (MTB 2235), belegte erstmals für die neuere Zeit ein Vorkommen in Mecklenburg, welches nicht mehr in die Migrationszeit fällt (Tab. 1, 2).

Tabelle 1. *Myotis dasycneme* - Funde in Mecklenburg-Vorpommern

Zeit	Fundort / MTB	Fundumstand	Gewährsleute
1876	Waren/Rederangsee	E (1)	RICHTER (1958)
um 1970	Demmin/Kirche	E (1)	BORK (1973)
29.VII.1970	Waren/Ecktanen	E (0,2) FS-1	STRATMANN (1973)
11.V.1987	Pampower Eichen 2434/1	E (1,0) FS-1	R. & S. LABES, D. SAWALLISCH
29.IX.1987	Schwerin, Schloß 2334/4	Nf (2,1)	R. LABES, A. KLAUE, U. HEUSSNER
9.VI.1989	Brahlstorfer Hütte 2235/3	E (1,0)	R. & S. LABES, J. FUCHS
24.V.1990	Karnin 2335/1	Nf (0,1) neben <i>M. daub.</i>	R. & S. LABES, M. SCHUBERT
9.VI. 1991	Kritzow (Warnowbrücke) 2335/1	Nf (5,38) Nf (0,1) neben <i>M. daub.</i>	H. & R. LABES, B. SCHLÜTER
10.VI. 1991	Kritzow (Warnowbrücke) 2335/1	Nf (6, 36) Nf (0,1) neben <i>M. daub.</i>	H. & R. LABES B. SCHLÜTER
3.VII. 1991	Karnin 2335/1	Nf (4,16) Nf (0,3) neben <i>M. daub.</i>	H., R. & S. LABES, B. SCHLÜTER, R. SOMMER
9.VIII.1991	Karnin 2335/1	Nf (4,42) Nf (0,1) juv. neben <i>M. daub.</i>	H., R. & S. LABES, KLAUE, SOMMER
		Nf (8,8)	

Tabelle 2. Maße neuerer Funde von *M. dasycneme* in Mecklenburg-Vorpommern

Datum	Ort	Sex.	Ring Nr.	UA	Gew.
11.V.1987	Pampower Eichen	♂	—	46.2	13.5
28.IX.1987	Schwerin. Schloß	♂	—	44.5	—
28.IX.1987	Schwerin. Schloß	♂	—	46.7	—
28.IX.1987	Schwerin. Schloß	♀	—	46.0	—
9.VI.1989	Brahlstorfer Hütte	♂	—	47.0	—
24.V.1990	Karnin	♀	X 63803	46.2	23.0
9.VI.1991	Kritzow	♀	X 63809	46.0	19.5
10.VI.1991	Kritzow	♀	X 63810	43.9	12.0
3.VII.1991	Karnin	♀	X 63811	43.1	16.4
3.VII.1991	Karnin	♀	X 63812	46.8	15.8
3.VII.1991	Karnin	♀	X 63813	45.8	16.1
9.VIII.1991	Karnin	♀ juv.	X 63815	45.2	15.3

\bar{x} ♂ UA = 46.1 (n = 4); Geschlechterverhältnis 1 : 2

\bar{x} ♀ UA = 45.4 (n = 8)

Verwendete Abkürzungen: NF-Netzfang, E-Einzelfund, FS-1-Fledermauskasten nach STRATMANN, MTB-Meßtischblatt, UA-Unterarmlänge (mm), Gew.-Gewicht (g)

Dadurch werden ältere Nachweise (RICHTER 1958 - Waren/Rederangsee, STRATMANN 1973 - Waren/Eckstannen, BORK 1973 - Demmin/Kirche) aus Mecklenburg und Vorpommern aufgewertet, wenn auch die damalige Nachweisführung nicht ausreichend dokumentiert worden war (HAENSEL 1987)!

Bei Netzfängen über der Warnow im NSG „Warnowtal bei Karnin“ (Abb. 1, 2) (2335/1) konnten 1990 und 1991 trüchtige und säugende ♀♀ von *M. dasycneme* sowie 1991 ein juveniles ♀ neben einer Vielzahl *M. daubentoni* gefangen werden (Tab. 1, 2).

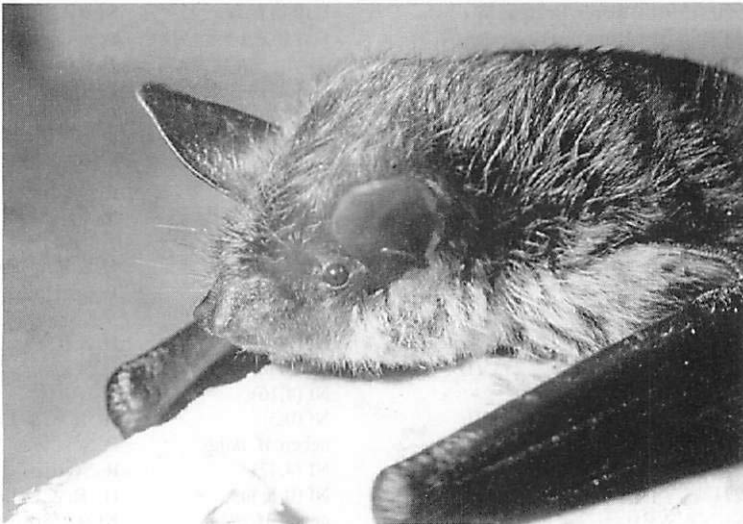


Abb. 1. Teichfledermaus (*Myotis dasycneme*) aus dem Warnowtal bei Karnin. Aufn.: U. BISSER

Wir werten diese Beobachtungen
M. dasycneme in Mecklenburg-Vorpommern.



Abb. 2. Jagdhabitat der Teichfledermaus (*M. dasycneme*) an der Warnow in Mecklenburg-Vorpommern.
Aufn.: U. BINNER

Zusammenfassung

Erste Ergebnisse über die Fortpflanzung der Teichfledermaus, *Myotis dasycneme*, in Mecklenburg-Vorpommern werden vorgelegt. Nach einigen Funden von ♂♂, meist während der Migrationsperiode, konnten jetzt sowohl trüchtige als auch laktierende ♀♀ und zuletzt sogar ein junges ♀ mit Netzen im Tal der Warnow gefangen werden.

Summary

First records of reproduction of *Myotis dasycneme* in Mecklenburg-Vorpommern are given. After some findings of males, mostly during migration periods, both pregnant and lactating females and a juvenile female could be caught with a mist net in the river valley of the Warnow.

Schrifttum

- BAUER, K. (1987): Die holozäne Fledermausfauna des Katerloches bei Weiz, Steiermark (*Mamm., Chiroptera*). Mitt. Abt. Zool. Landesmus. Joanneum 40, 25-40.
- BORK, H. (1973): Fledermausforschung in Demmin in den Jahren 1972/73. Naturschutzarb. Meckl. 16, 313-322.

- HAENSEL, J. (1987): Teichfledermaus - *Myotis dasycneme* (Boie). In: HIEBSCH, H., & HEIDECCKE, D.: Faunistische Kartierung der Fledermäuse in der DDR. Teil 2. *Nyctalus* (N.F.) **2**, 213-246.
- LABES, R. (1989 a): *Myotis dasycneme* - ein neues Faunenelement in Westmecklenburg. *Ibid.* **2**, 549-550.
- (1989b): Kommt die Teichfledermaus (*M. dasycneme*) in Westmecklenburg vor? *Wiss. Beiträge Univ. Halle 1989/20* (P 36), Populationsökologie von Fledermausarten, p. 113-114.
- RICHTER, H. (1958): Zur Fledermausfauna Mecklenburgs. *Arch. Fr. Naturgesch. Meckl.* **4**, 242-260.
- STRATMANN, B. (1973): Hege waldbewohnender Fledermäuse mittels spezieller Fledermausschlaf- und fortpflanzungskästen im StFB Waren (Müritz). Teil 1. *Nyctalus* **5**, 6-16.

PS: Die vorstehenden Befunde wurden 1992 durch die Entdeckung einer Wochenstube bestätigt! D. A.